

# *Leptonematella fasciculata*

## 1. Taxonomie

Afdeling Phaeophyta

Klasse Phaeophyceae (Bruinwieren)

Orde Ectocarpales

Familie Chordariaceae

*Leptonematella fasciculata* (Reinke) Silva (1959)

## 2. Belangrijke kenmerken

❖ Waargenomen:

- Macroscopisch:

- epifytisch (hier op *Ceramium siliquosum*) of epizoïsch op schelpen
- vormt kleine dense toefjes van opgerichte filamenten, tot 12mm lang
- kleur: licht bruin

- Microscopisch:

- filamenten uniseriaat, onvertakt (eventueel aan basis toch een paar vertakkingen), met basaal intercalair meristeem
- cellen met meerdere plaatvormige plastiden
- cellen: 11-53 x 7-17µm
- pluriloculaire sporangia intercalair of terminaal, in series (gevormd door deling van de vegetatieve cellen)

❖ Niet waargenomen maar ook kenmerkend:

- Microscopisch:

- uniloculaire sporangia zeldzaam, op zelfde thallus als pluriloculaire sporangia voorkomend, lateraal, aan de basis van opgerichte filamenten

## 3. Gelijkende soorten aangetroffen in Oostende

*Hincksia*, *Ectocarpus* en *Pylaiella* vormen eveneens kleine wollige toefjes.

## 4. Verspreiding

Dit wier werd in maart 2003 voor het eerst gesignaleerd in België, eveneens in het Mercatordok te Oostende door Lauwaert & Pauly (2003). Het werd voorts gesignaleerd in Nederland door Stegenga & Mol (1996). Daar werd het voor het eerst gezien door Mol, I. in de Grevelingen bij Bruinisse op 16 april 1984. Stegenga vond deze ook terug in het kanaal bij Goessche Sas op 24 april 1995 (Lauwaert & Pauly, 2003). Enkel bij het exemplaar gevonden in het mercatordok (2003) werden uniloculaire zoidocysten waargenomen. Zelf vonden wij er geen terug.

## 5. Determinatie

Fletcher (1987) p. 136-137

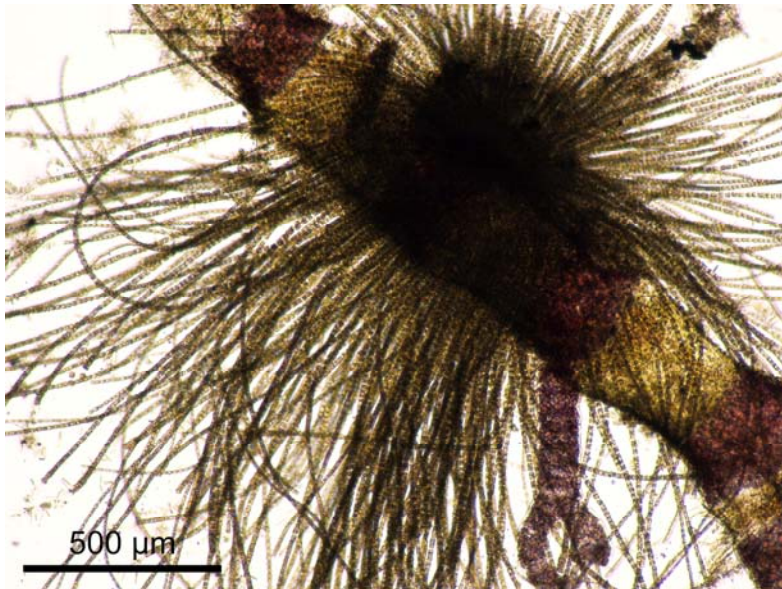
## 6. Vindplaats

Mercatordok Oostende

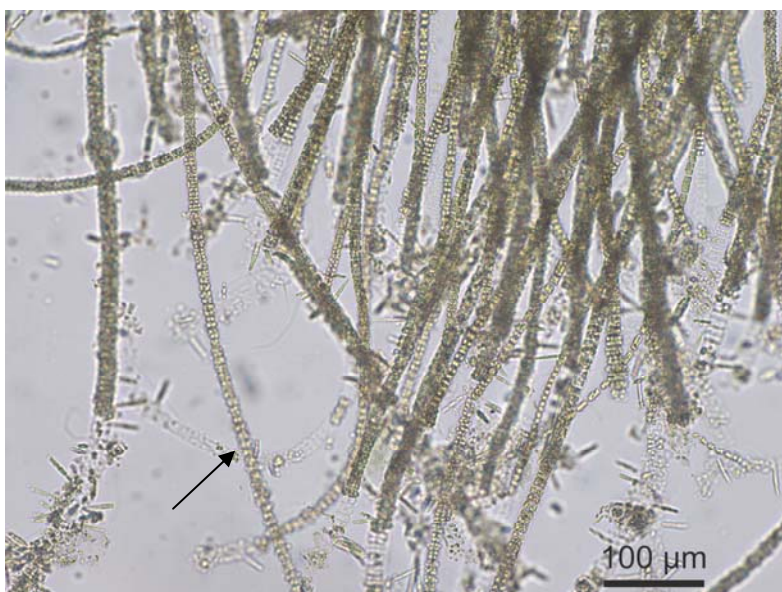
Substraat: epifytisch op *Ceramium siliquosum*, dat vastgehecht was aan de verticale zijkwand van de drijver van een ponton.

Datum: 21 februari 2008

### 7. Foto's en figuren



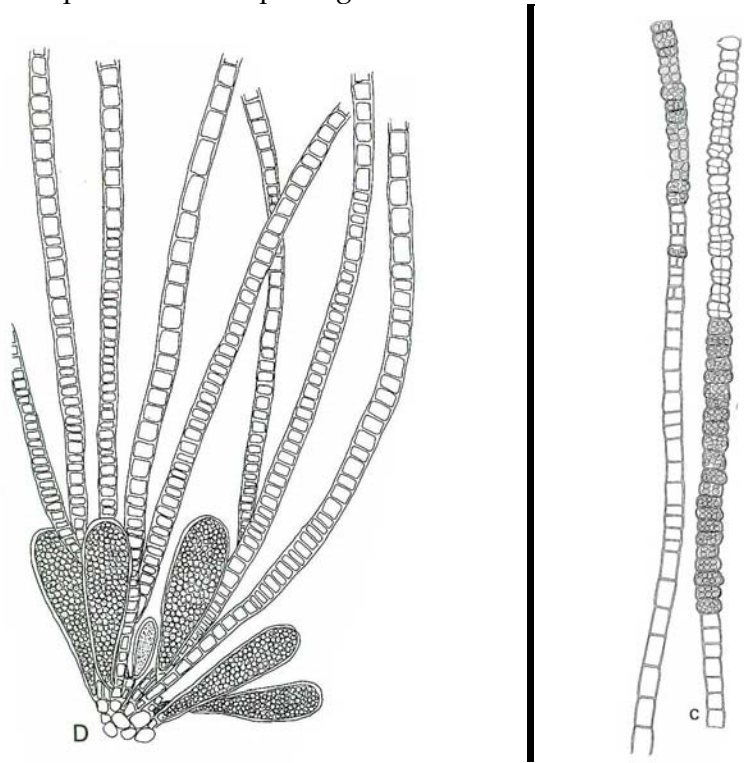
Dens toefje van *Leptonematella fasciculata* epifytisch op *Ceramium siliquosum*



Terminale pluriloculaire sporangia (zie pijltje)



Terminale pluriloculaire sporangia



D. De basale regio van opgerichte filamenten met uniloculaire sporangia  
 C. filamenten met pluriloculaire sporangia (Fletcher (1987))

LC





